

## RAPPORT ANNUEL D'ACTIVITE

# 2012

### 1. Situation administrative de la Saeml

#### 1.1. Situation juridique

Pas d'évolution en 2012

#### 1.2. Délégation de Service Public

L'inventaire des biens de retour n'a pas encore été finalisé avec les services du Conseil général. En revanche, le Conseil général a procédé au versement de la trésorerie des anciens gestionnaires le 18 septembre 2012 (de 1 382 304,67 €). Ces fonds ont été placés sur des comptes à terme auprès du Crédit Maritime et du Crédit mutuel et financeront les futurs investissements.

#### 1.3. Situation sociale

En 2012 la Saeml a procédé à trois recrutements en CDI :

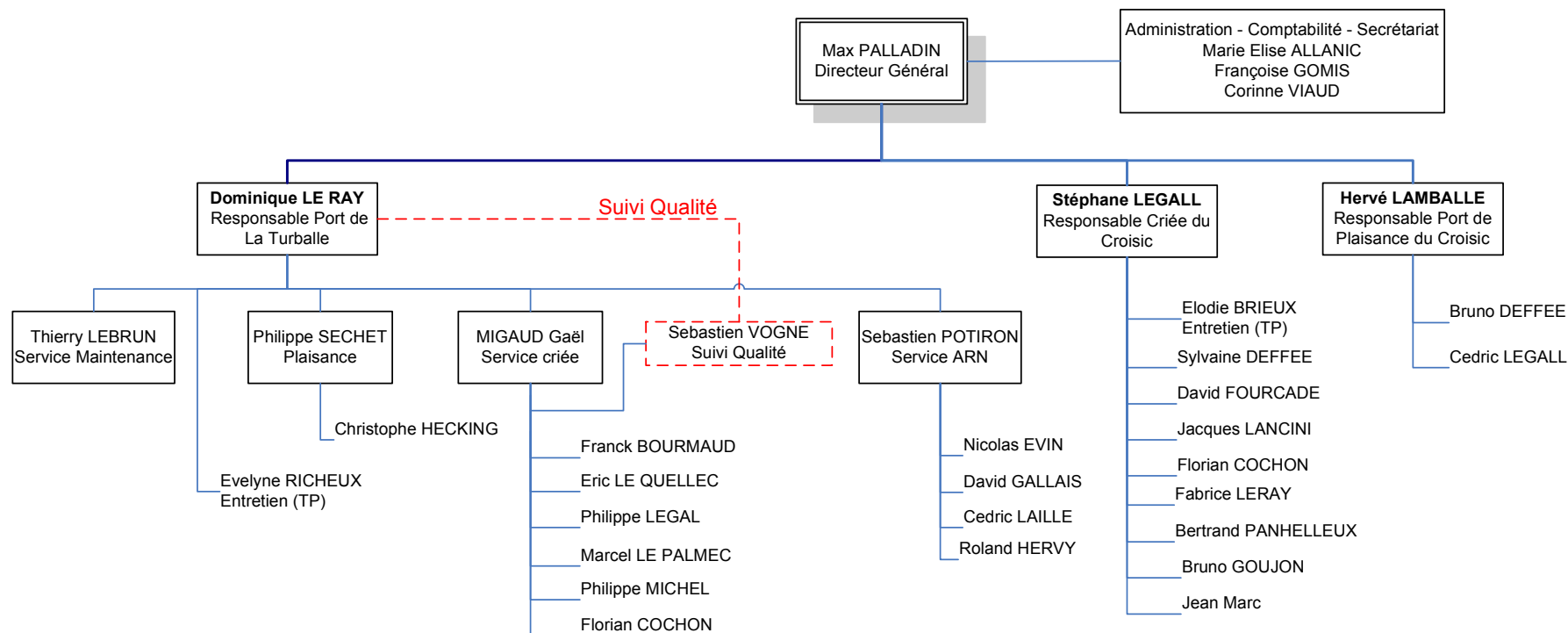
- ☞ Un agent de criée à La Turballe en remplacement d'un départ à la retraite
- ☞ Un agent de criée en charge de l'enregistrement des lots informatiques
- ☞ Un responsable maintenance au Croisic qui intervient sur la pêche et la plaisance.

Les accords de pénibilité conventionnels seront mis en œuvre à compter du 01 janvier 2013. Ils se traduiront par une augmentation des charges salariales des personnels en situation de pénibilité afin de leur permettre un départ à la retraite anticipé de 2 à 3 ans selon leurs anciennetés.

Un agent du service de vente de La Turballe s'est vu confié une mission de contrôle qualité sur les deux criées afin de renforcer nos relations avec les services vétérinaires mais également avec nos nouveaux acheteurs à distance.

Un agent du service de carénage a été chargé d'une mission « commerciale » auprès des usagers du terreplein afin de renforcer l'activité de ce pôle.

#### 1.4. Organigramme au 31 décembre 2012



Au 31 décembre 2012

## 2. Résultats Techniques

### a. Pêche

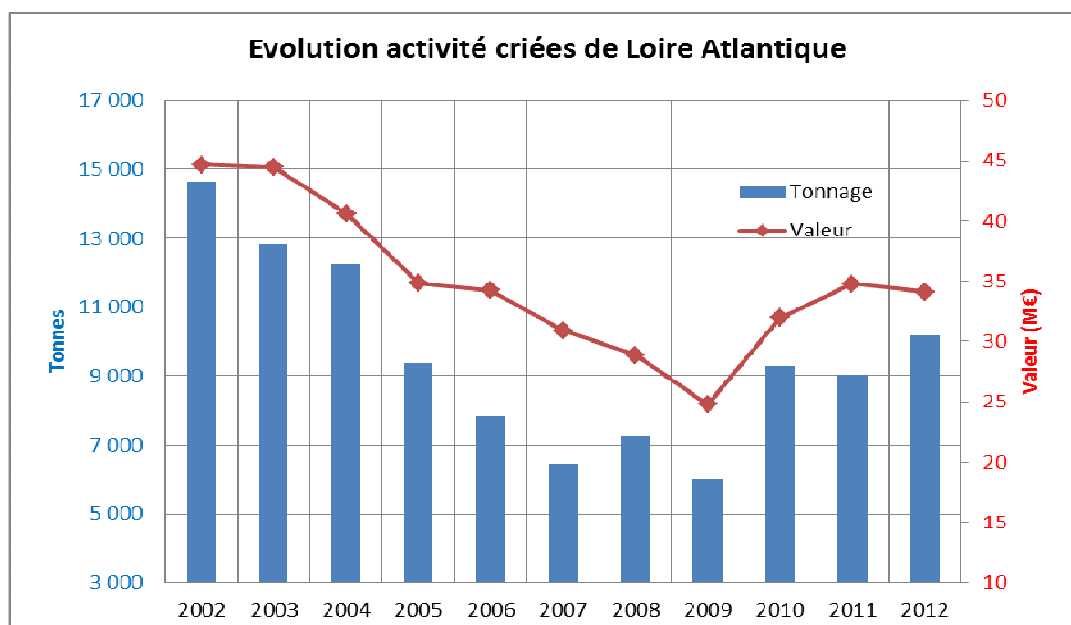
#### i. Tonnage enregistré sous criées

2012	Tonnage (T)	Valeur (x 000 €)	Prix moyen (€/Kg)
<i>Le Croisic</i>	1 580	10 775	6.82
<i>La Turballe</i>	8 605	23 346	2.71
<b>Saeml</b>	<b>10 185</b>	<b>34 121</b>	<b>3.35</b>

% 2011	Tonnage (T)	Valeur (x 000 €)	Prix moyen (€/Kg)
<i>Le Croisic</i>	-4.1%	2.2%	6.6%
<i>La Turballe</i>	16.5%	-3.7%	-17.4%
<b>Saeml</b>	<b>12.8%</b>	<b>-1.9%</b>	<b>-13.0%</b>

Le tonnage sous criée progresse remarquablement (+13 %) mais sans effet sur le chiffre d'affaire en raison d'une baisse des prix moyens (-13 %, baisse comparable au niveau national)

Depuis dix ans, les chiffres des criées de Loire Atlantique évoluent comme suit :

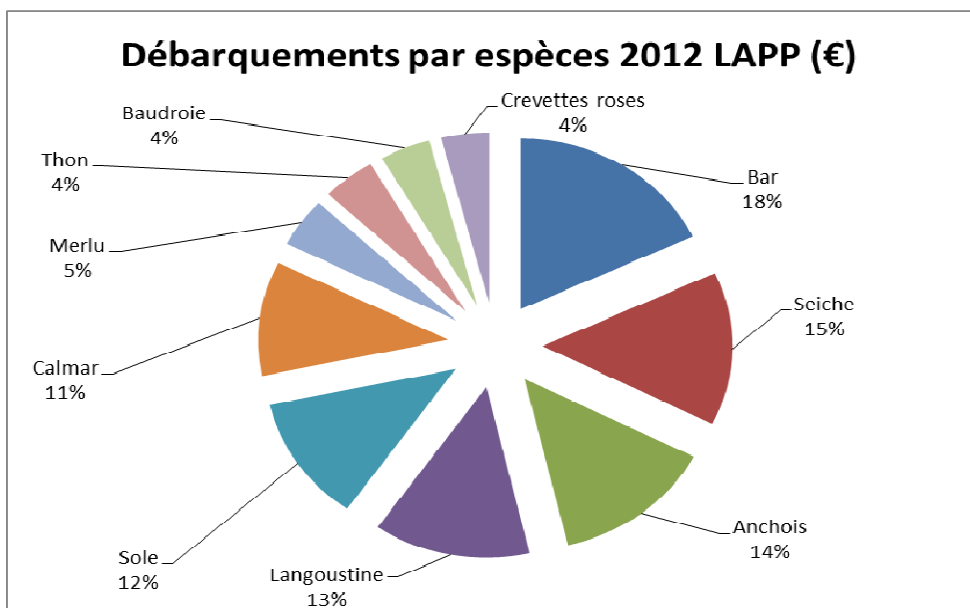
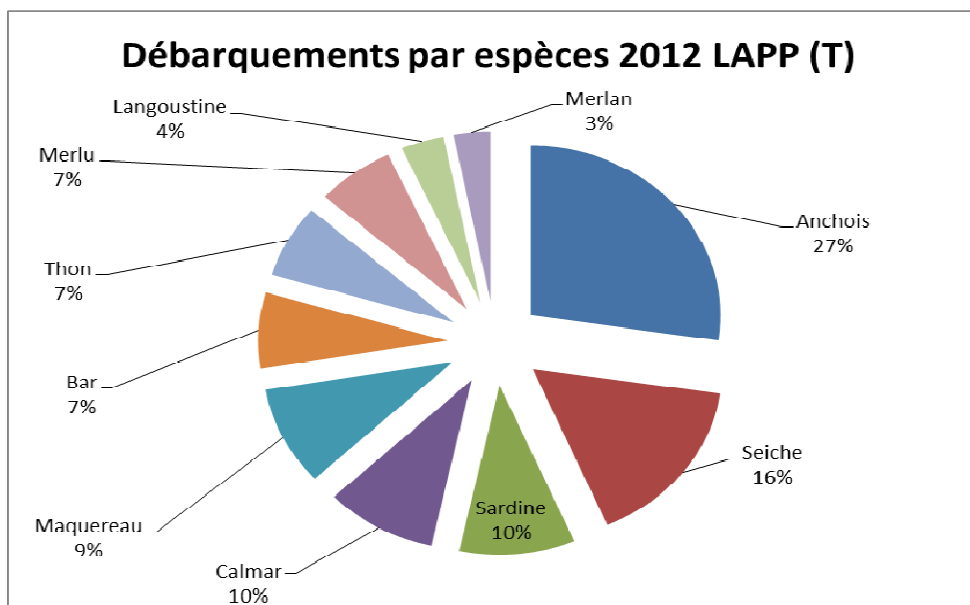


#### ii. Palmarès des espèces

Etabli au niveau de la Saeml, le classement des principales espèces en tonnage et valeur débarquées :

(Tonnage)	T	K€	€/Kg
Anchois	2 184	3 516	1.61
Seiche	1 295	3 708	2.86
Sardine	788	605	0.77
Calmar	760	2 760	3.63
Maquereau	753	930	1.24
Bar	575	4 588	7.98
Thon	557	1 154	2.07
Merlu	532	1 188	2.23
Langoustine	294	3 405	11.58
Merlan	250	749	3.00
Sole	238	3 045	12.77
Dorade Grise	217	630	2.90
Tourteau	200	552	2.76
Baudroie	167	1 094	6.56
Coquille	125	516	4.14
Araignées	112	284	2.54
Congre	110	247	2.25
Divers	86	580	6.72
Lieu	84	468	5.59
Rouget	81	597	7.33
Mulet	67	85	1.28
Crevettes roses	66	1 038	15.81
Chinchard	60	61	1.01
Mulet Noir	59	169	2.86
Roussette	51	23	0.46
Plie	47	83	1.77
Saint Pierre	40	452	11.26
<b>Total</b>	<b>10 185</b>	<b>34 121</b>	<b>3.35</b>

(Valeur)	T	K€	€/Kg
Bar	575	4 588	7.98
Seiche	1 295	3 708	2.86
Anchois	2 184	3 516	1.61
Langoustine	294	3 405	11.58
Sole	238	3 045	12.77
Calmar	760	2 760	3.63
Merlu	532	1 188	2.23
Thon	557	1 154	2.07
Baudroie	167	1 094	6.56
Crevettes roses	66	1 038	15.81
Maquereau	753	930	1.24
Merlan	250	749	3.00
Dorade Grise	217	630	2.90
Sardine	788	605	0.77
Rouget	81	597	7.33
Divers	86	580	6.72
Tourteau	200	552	2.76
Coquille	125	516	4.14
Lieu	84	468	5.59
Saint Pierre	40	452	11.26
Homards	16	303	18.87
Araignées	112	284	2.54
Congre	110	247	2.25
Dorade Royale	21	241	11.35
Crevettes grises	19	209	11.15
Mulet Noir	59	169	2.86
Turbot	9	160	17.89
<b>Total</b>	<b>10 185</b>	<b>34 121</b>	<b>3.35</b>



### iii. Evolution 2011/2012

Les principales évolutions en tonnage et en valeur en 2012 sont les suivantes :

	T	€
Sardine	1379%	1727%
Calmar	183%	88%
Coquille	92%	140%
Anchois	80%	82%
Crevettes roses	48%	5%

Crevettes grises	31%	22%
Langoustine	-24%	-12%
Baudroie	-33%	-18%
Rouget	-34%	-28%
Buccin	-65%	-62%

En 2012 un partenariat mis en place entre des pêcheurs de sardine et la Saeml, avec l'aide de la coopérative maritime, a permis le recrutement d'un agent commercial dont la mission a été de chercher à mieux valoriser les captures de sardines afin d'envisager une reprise de cette activité historique sur La Turballe.

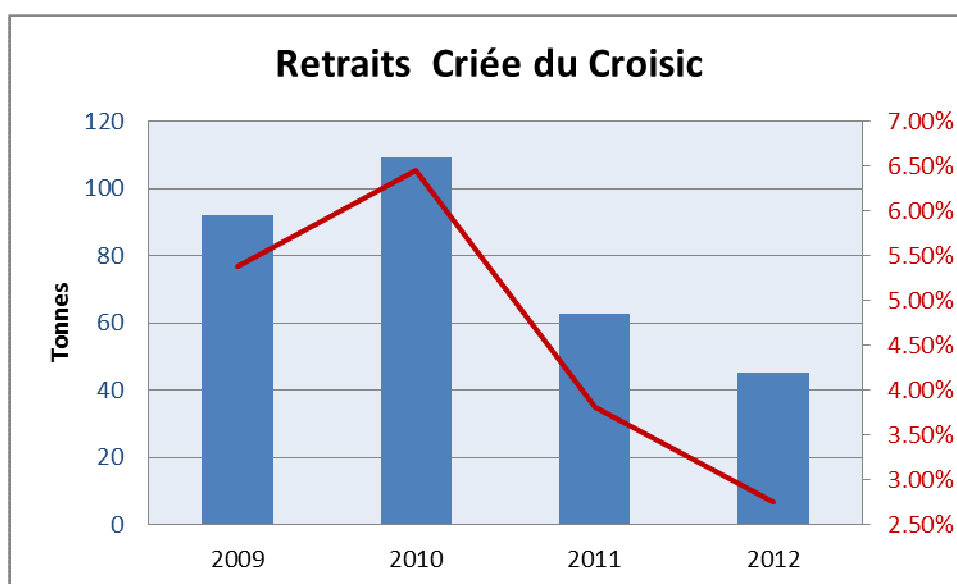
Les tonnages déclarés sont passés de 53 T en 2011 à plus de 788 T en 2012, avec une meilleure valorisation (0.77 €/kg en 2012 contre 0.62 en 2011).

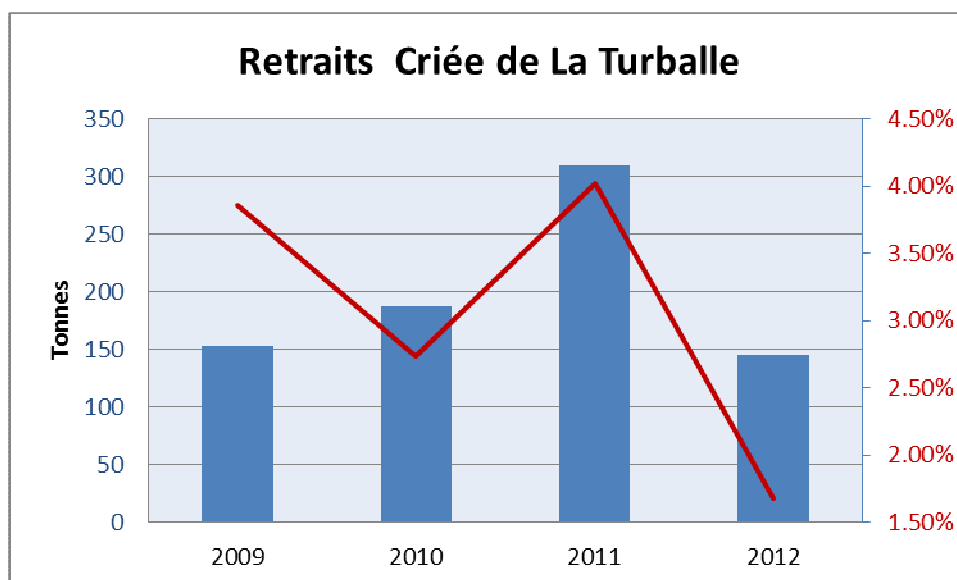
L'analyse du bilan de cette opération permettra d'envisager sa poursuite en 2013.

La réouverture de la pêche à la coquille a permis son retour sous les criées en 2012, après deux années d'absence.

#### **iv. Retraits**

Les retraits correspondent aux tonnages n'ayant pas trouvé de marché au prix de retrait et retirés de la vente par les organisations professionnelles pour être, le plus souvent, transformés en farine animale.





La baisse de ces tonnages résulte à la fois d'une meilleure adéquation entre l'offre et la demande, mais également d'une baisse des politique de compensation.

#### **b. Plaisance**

Les statistiques de passages pour 2012 se présentent comme suit :

#### Statistiques d'accueil des ports de Plaisance (2012)

2011	Le Croisic	La Turballe	Saeml
<b>Nb de bateaux</b>	621	2 852	<b>3 473</b>
<b>Nb de nuits</b>	5 209	13 346	<b>18 555</b>

2012	Le Croisic	La Turballe	Saeml
<b>Nb de bateaux</b>	704	2 689	<b>3 393</b>
<b>Nb de nuits</b>	5 434	17 857	<b>23 291</b>

2012 % 2011	Le Croisic	La Turballe	Saeml
<b>Nb de bateaux</b>	13.4%	-5.7%	<b>-2.3%</b>
<b>Nb de nuits</b>	4.3%	33.8%	<b>25.5%</b>

Soit une fréquentation en termes de nuitées en hausse respectivement de 4.3 et 33.8 % pour Le Croisic et La Turballe.

On constate un nombre comparable de navires (-2.3%) mais qui restent plus longtemps (en partie à cause du mauvais temps pour certaines périodes).

En 2012, Le Croisic a participé à l'opération des passeports escales, avec le résultat mitigé suivant :

PASSEPORT ESCALE		
Nuitées	Offertes	Reçues
2010	0	47
2011	0	131
2012	7	133

L'offre de nuitée gratuite aux plaisanciers engendre des frais de gestion importants dont la justification devra être réévaluée en 2013. L'accueil simple des passeports n'entraînant que le versement d'une ristourne de 5 % sur le coût des nuitées au promoteur de l'opération.

## **b. Aire de Carénage**

L'activité des aires de carénages se présente comme suit :

### **La Turballe**

Elévateur 32 T	2011	2012	2012/2011
Nombre de manœuvre	685	784	14.5%
CA (€ HT)	79 634	111 821	40.4%

Elévateur 230 T	2011	2012	2012/2011
Nombre de manœuvre	290	258	-11.0%
CA (€ HT)	78 851	88 663	12.4%

### **Le Croisic**

Elévateur 130 T	2011	2012	2012/2011
Nombre de manœuvre	27	36	33.3%
CA (€ HT)	2 700	3 742	38.6%

L'avenir de l'élévateur du Croisic devra faire l'objet de décision en 2013 pour tenir compte de son exploitation réelle.



### 3. Rappel des actions engagées

#### 3.1. Textes réglementaires

Révisé en collaboration avec le CG, le Règlement de Police des Ports a été adopté par le conseil général début 2013.

En revanche, l'agent portuaire assermenté susceptible d'appliquer ce règlement n'a pas encore été nommé.

#### 3.2. Organes de concertation

En 2012, la Saeml a organisé ou participé aux réunions des conseils suivants :

- ☞ 4 Conseils portuaires (2 sur chaque port)
- ☞ 5 Conseils Consultatif des Halles à Marée (3 au Croisic, 2 à La Turballe)
- ☞ 4 Conseil Consultatif des Usagers du port (2 sur chaque port)

Pour des raisons techniques, il n'a pas été possible de réunir les Comité Locaux des Usagers Permanents du Port de Plaisance (CLUPP). Afin de respecter les textes réglementaires, tous les membres des CLUPP ont reçu par courrier communication du bilan d'activité 2011 de leur port et le budget réalisé en 2011.

#### 3.3. Plan stratégique

Le plan d'actions et d'investissements stratégique de la Saeml a été réactualisé pour la période 2011 – 2022.

Il a été présenté au comité d'engagement pour servir de support à ses décisions et vous est communiqué en annexe.

#### 3.4. Liste d'attente

La Saeml a reconduit les mêmes dispositions de fonctionnement des listes d'attente, ce qui a contribué à générer quelques mécontentements. Cependant, l'objectif fixé a été atteint puisque les listes d'attente se présentent désormais comme suit :

Port	Au 31 Décembre 2010	Au 31 décembre 2011	Au 31 décembre 2012
<b>La Turballe</b>	1 500	650	503
<b>Le Croisic</b>	395	255	308

Globalement une centaine de personnes ont renoncé à la liste ce qui réduit d'autant les durées d'attente des plaisanciers inscrits.

De nombreux plaisanciers ont demandé à bénéficier d'une réintégration dans la liste d'attente faute de s'être réinscrits dans les délais.

Malgré toutes sortes d'excuses diverses et variées, aucune réintégration n'a été prononcée par égard à tous les usagers qui s'étaient réinscrits dans les délais.

### **3.5. Démarches de valorisation des produits**

La Saeml a poursuivi ses actions en faveur des produits locaux au travers de l'association « Produit en Presqu'île de Guérande ».

En juillet 2012, une journée de l'anchois, organisée sous le chapeau de l'association, a permis de réintroduire ce poisson sur les étals des poissonneries des partenaires locaux à la grande satisfaction des consommateurs.

La Saeml a également participé à la réussite de la « Route de l'anchois » organisée par l'OT de La Turballe qui a permis aux vacanciers de découvrir la criée (avec des ventes à la voix) et les produits de la mer locaux.

Au mois d'octobre ce sont les conchyliculteurs du Croisic qui ont organisé une journée de la coque de Croisic.

De nouvelles actions sont prévues en 2013 en association avec l'Office du Tourisme de La Turballe au cours de la prochaine route du poisson bleu (août 2013)

L'association dispose désormais de son site : [www.produitenpresquiledegueerande.fr](http://www.produitenpresquiledegueerande.fr)

### **3.6. Site WEB**

Le Site WEB de la Saeml ([www.pecche-plaisance44.fr](http://www.pecche-plaisance44.fr)) a été mis à jour régulièrement afin de mettre à la disposition des usagers des ports toutes les informations les concernant (avis de réunion, note de situation, PV, barèmes, stats ....)

### **3.7. Vente à distance**

Depuis fin 2012 les acheteurs ont la possibilité d'acheter à distance sur les deux criées interconnectées.

Au 31 mars 2013, les achats à distance représentaient 13 % du tonnage vendu sous les deux criées et 14.7 % en valeur.

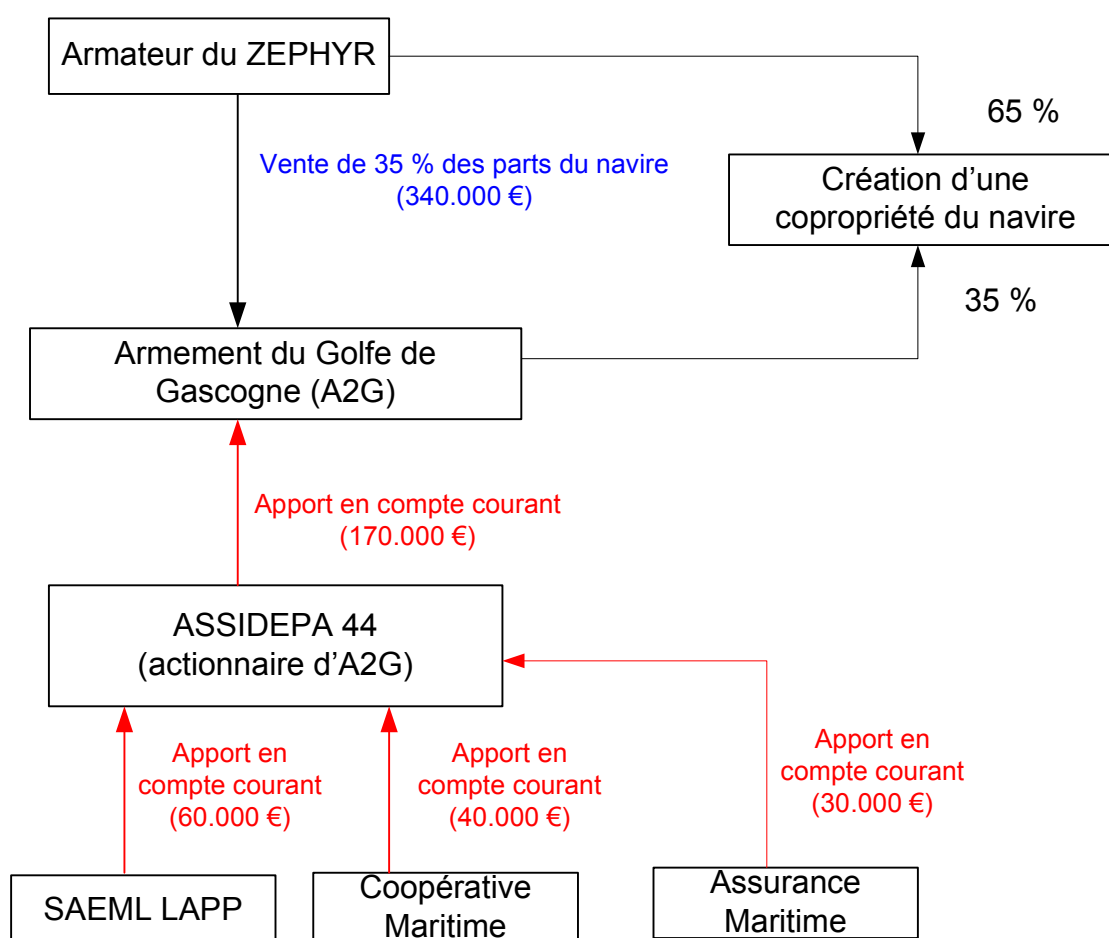
L'impact de ces achats sur les prix moyens ne sera analysable qu'au terme de la première année d'exercice.

Ces ventes nécessitent la mise en place de services plus importants (récupération des lots, glace, mise à disposition, qui sont facturés aux usagers et qui participent à l'évolution du CA des criées.

## 4. Convention de compte courant

Face aux risques inhérents à la diminution des flottilles de pêches dans les ports de Loire Atlantique, la Saeml a participé financièrement au maintien en activité de l'un des navires de La Turballe, le Zéphyr.

Cette participation s'est élevée à 60.000 €, sous la forme d'une convention de compte courant avec l'Association pour l'Investissement et le Développement de la Pêche Artisanale et des cultures Marines (ASSIDEPA 44) selon le montage financier suivant :



Cette opération a été réalisée après que la Caisse du Crédit Maritime ait validé l'équilibre économique de l'armement et du montage financier.

Les documents suivants sont à votre disposition :

- ☞ Acte de francisation du navire
- ☞ Acte de vente des parts du Zéphyr à l'armement AG2
- ☞ Acte de copropriété A2G / M. MORICE (Armateur)
- ☞ Convention de compte courant ASSIDEPA / A2G

- ☞ Attestation d'adhésion de la Saeml à l'ASSIDEPA44
- ☞ Convention de compte courant SAEML / ASSIDEPA
- ☞ Convention de compte courant Crédit Maritime / ASSIDEPA
- ☞ Convention de compte courant Assurance Maritime / ASSIDEPA

### 5. Suivi des dossiers subventionnés

Le suivi des investissements subventionnés s'établit comme suit :

Investissement approuvés en CRIPA COREPAM	Montant HT	Réalisation
Calibreuses	125 018	2011
Informatique Le Croisic	82 020	2011
Travaux mobilier Criée LC	224 106	2012
Travaux Immobilier Criée LC	393 041	2012
Cale de mise à l'eau Croisic	33 936	2012
Informatique La Turballe	323 718	2012/2013
Quais de pêche	384 434	2012/2013
<b>Total</b>	<b>1 566 274</b>	

Montant des Investissements prévus	1 566 274
Montant des Investissements éligibles	1 512 251
Montant des subventions obtenues	1 059 085
Taux de couverture des subventions	70%

Montant des Investissements réalisés (fin 2012)	1 181 840
Montant des subventions reçues	128 774

Taux de réalisation des investissements	78%
Taux de versement des subventions	12%

Le Conseil Général et le Conseil Régional sont les plus rapides à verser les subventions accordées.

## **6. Arrêté des comptes 2012**

L'arrêté des comptes 2012 a intégré un changement de méthode comptable pour le traitement des dotations aux amortissements des biens propres. En effet, il n'est pas possible de défiscaliser des amortissements pour des biens qui n'ont pas été acquis par la société.

Il a donc fallu retraiter toutes les immobilisations et mettre en place un plan de renouvellement des biens qui est venu se substituer aux dotations aux amortissements existantes dans le budget 2011.

Ces révisions ont été faites à la demande (et sous le contrôle) de notre commissaire aux comptes et avec l'aide de notre expert-comptable.

Pour 2011, le retraitement de ces postes a conduit à une restitution d'impôts de plus de 40.000 € qui sera demandée sur 2012.

### **6.1. Plan de renouvellement**

Le plan de renouvellement vous est fourni en annexe 1. Il comprend les tableaux suivants :

- ☞ Plan de renouvellement établi au 01 janvier 2011 pour des investissements à réaliser à partir de 2012.
- ☞ Plan prévisionnel de gros entretien (et gros travaux)
- ☞ Plan de renouvellement complémentaires établi en 2012, pour des renouvellements ,non prévus ou non chiffrés auparavant.
- ☞ Synthèse des provisions pour renouvellement ou gros entretien avec le détail par port.

Le principe des provisions pour renouvellement est d'anticiper un investissement prévisible afin de le provisionner en amont. Une fois l'investissement réalisé on peut provisionner de nouveau son renouvellement à venir.

Compte tenu du caractère particulier des installations portuaires, ce plan sera alimenté régulièrement au fur et à mesure du chiffrage des différents besoins.

### **6.2. Amortissement des biens propres**

Ces biens continuent à être amortis mais dans le bilan sans incidence sur le compte de résultat.

### **6.3. Résultats financiers 2012**

Le bilan financier 2012 fait état d'une progression de 12 % de notre chiffre d'affaire et d'un **résultat net après impôts de 76 734 €**.

Les comptes analytiques s'établissent comme suit (résultat avant IS) :

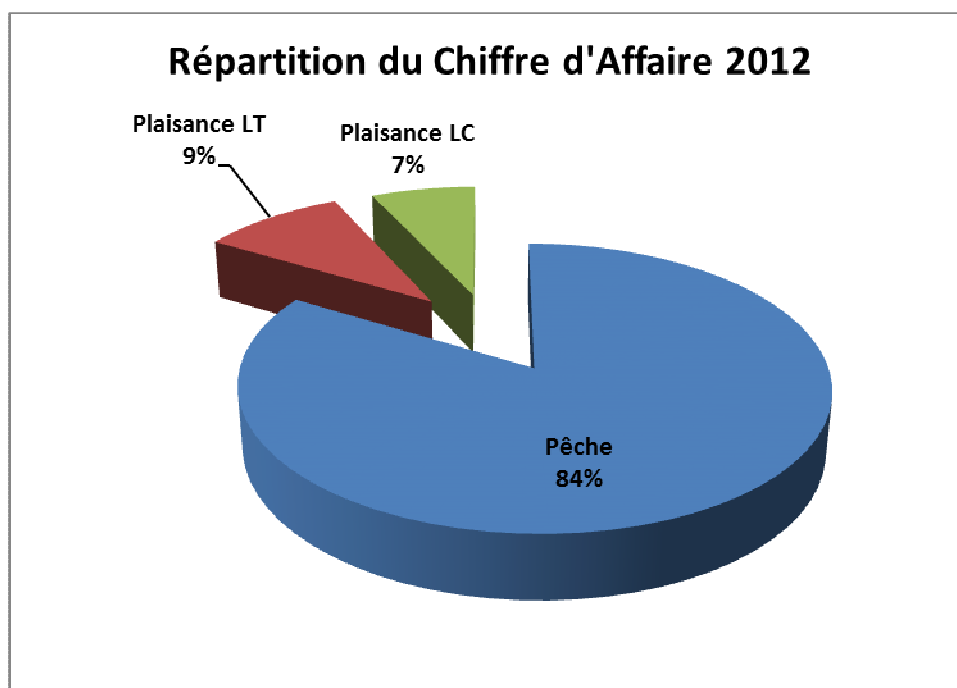
**Compte de résultat 2012**

	<b>Pêche</b>	<b>Plaisance LT</b>	<b>Plaisance LC</b>	<b>Saeml</b>
<b>Total produits d'exploitation</b>	<b>4 201 720</b>	<b>475 337</b>	<b>347 395</b>	<b>5 024 453</b>
Achats et Charges externes	1 710 750	83 172	110 492	1 904 414
Impôts & Taxes	113 232	22 284	41 465	176 981
Frais de Personnel	1 339 455	147 445	55 393	1 542 294
<b>EBE</b>	<b>1 038 283</b>	<b>222 435</b>	<b>140 045</b>	<b>1 400 763</b>
Dotations aux amortissements	186 361	3 651	5 287	195 299
Provisions pour gros travaux	108 100	11 900	80 000	200 000
Autres charges (provisions pour renouvellement)	733 120	206 470	37 316	976 905
<b>Résultat d'exploitation</b>	<b>10 703</b>	<b>415</b>	<b>17 442</b>	<b>28 559</b>
Résultat financier	8 528	912	638	10 078
Résultat exceptionnel	69 001	663	-4	69 655
<b>Résultat avant IS</b>	<b>88 232</b>	<b>1 990</b>	<b>18 076</b>	<b>108 292</b>

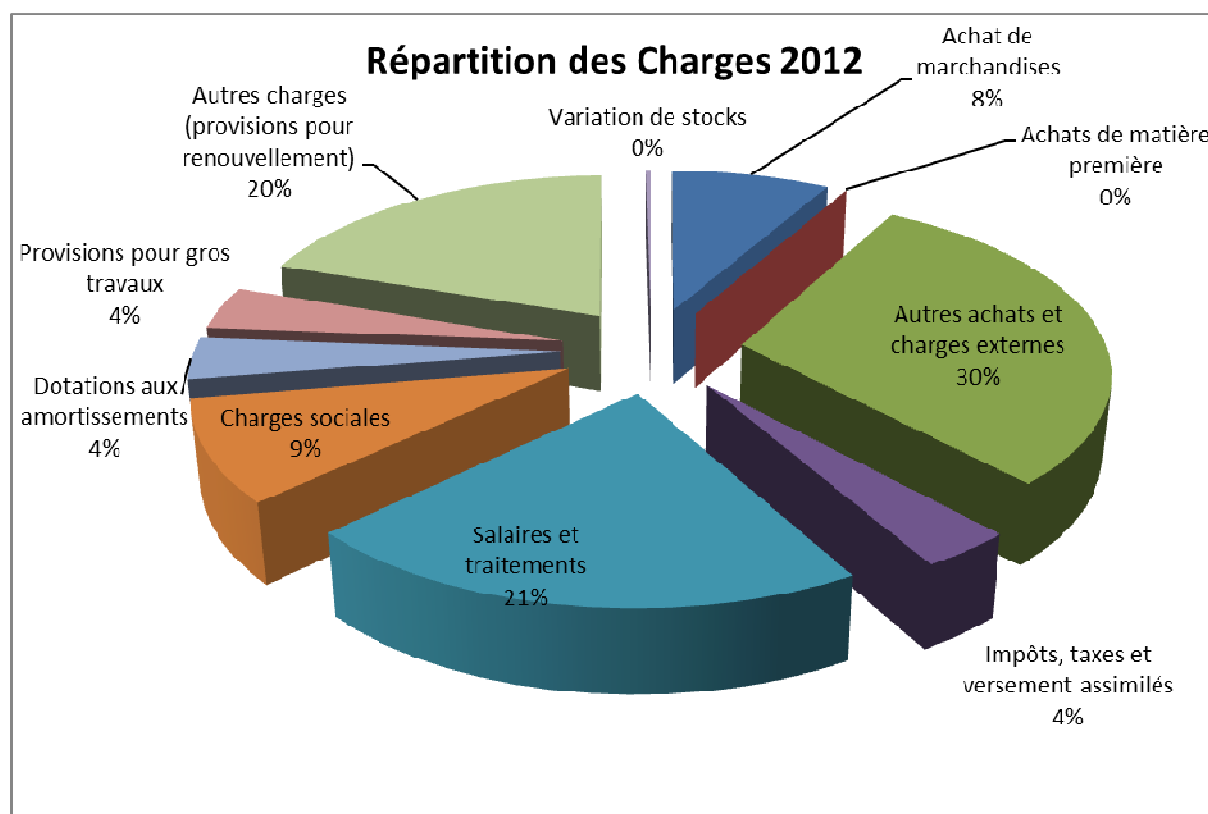
Les résultats « pêche » et celui du port de plaisance de La Turballe s'expliquent par le niveau très élevé des provisions pour renouvellement qui inclut les travaux envisagés à partir de 2014.

**6.4. Analyse synthétique des résultats 2012**

Le chiffre d'affaire 2012 se répartit comme suit :



Les charges :



## 7. Résultats prévisionnels 2013

Sur la base d'un maintien du chiffre d'affaire et d'une augmentation de 2 % des charges, le compte prévisionnel 2013 s'établit comme suit :

Ce tableau ne prend en compte que les provisions pour renouvellement et gros travaux connu à fin 2012 et devra être révisé à la baisse en fonction des éléments rajoutés au plan de renouvellement en 2013.

### Compte de résultat prévisionnel 2013

	Pêche	Plaisance LT	Plaisance LC	2013
Taxes REPP, Criées, Redevance plaisance	4 201 720	475 337	347 395	5 024 453
<b>Total produits d'exploitation</b>	<b>4 201 720</b>	<b>475 337</b>	<b>347 395</b>	<b>5 024 453</b>
Achats et Charges externes	1 744 965	84 836	112 702	1 942 503
Impôts & Taxes	113 232	22 284	41 465	176 981
Frais de Personnel	1 366 244	150 394	56 501	1 573 139
<b>EBE</b>	<b>977 279</b>	<b>217 823</b>	<b>136 727</b>	<b>1 331 829</b>
Dotations aux amortissements	200 000	70 000	10 000	280 000
Provisions pour gros travaux	108 100	72 500	80 000	260 600
Autres charges (provisions pour renouvellement)	426 459	71 250	37 000	534 709
<b>Résultat d'exploitation</b>	<b>242 720</b>	<b>4 073</b>	<b>9 727</b>	<b>256 520</b>
Résultat financier	8 500	1 000	700	10 200
Résultat exceptionnel	70 000	0	0	70 000
<b>Résultat avant IS</b>	<b>321 220</b>	<b>5 073</b>	<b>10 427</b>	<b>336 720</b>



## 8. SITUATION DES INVESTISSEMENTS

### 8.1. PORT DU CROISIC

#### 8.1.1. Investissements réalisés en 2012

Les investissements suivants ont été réalisés sur le port en 2012 :

- ☞ Modernisation de la criée qui a permis l'obtention de l'agrément sanitaire en octobre 2012 pour un montant de 643 K€.
- ☞ Remplacement de la machine à glace pour un montant de 43 K€.
- ☞ Aménagement de l'ancienne cale de carénage, avec la réalisation d'une quinzaine de place supplémentaire pour un investissement de 76 K€.
- ☞ Aménagement de la cale de mise à l'eau avec un système de contrôle d'accès, pour un investissement de 45 K€. Initialement prévu pour l'été 2012 cet équipement ne sera fonctionnel qu'en 2013 à la suite de défaillance du fournisseur.
- ☞ Remplacement de 30 M de ponton dans le bassin H. Rielle

#### 8.1.2. Projets et opérations en cours

- ☞ L'étude de faisabilité technique et économique de l'aménagement du Grand bassin avec l'aménagement d'un seul quai est toujours en cours.
- ☞ Une analyse des sédiments du bassin H Rielle a montré qu'ils étaient déjà contaminés et que leur clapage en mer n'était plus possible. Par ailleurs, il semblerait que le volume de sédiments soit de l'ordre de 10.000 M3, soit en 5 ans l'équivalent de l'ancien volume dragué. Nous vérifions en ce moment si cet état ne correspond pas à un profil d'équilibre naturel du bassin qui ne nécessiterait pas de dragage dans les années à venir.

#### 8.1.3. Evolution des barèmes

L'augmentation des barèmes en 2013 a suivi l'inflation.

### 8.2. PORT DE LA TURBALLE

#### 8.2.1. Investissements réalisés en 2012

- ☞ Modernisation du système de vente informatique de la criée avec une ouverture des ventes à l'internet (350 K€)
- ☞ Audit des Installations frigorifique en vue de leur modernisation (12 K€)

- ☞ Audit de l'état des pieux du port de plaisance (15 K€)
- ☞ Réfection des quais de pêche (384 K€) – fin des travaux prévus en mai 2013.
- ☞ Mise en place de location de vélo pour les visiteurs du port de plaisance.

### 8.2.2. Projets et opérations en cours

Les années à venir vont être chargées en matière d'investissement :

- ☞ L'analyse des pieux a permis de mettre en évidence les besoins suivants :
  - Remplacement des anodes de tous les pieux (50 K€ prévu en 2013)
  - Peinture des pieux (250 K€)
  - Remplacement de 3 à 10 pieux. L'étude en cours doit fixer le nombre de pieux devant être remplacé (50 K€ / pieu...).
- ☞ Modernisation des installations frigorifiques, pour un montant estimé à 2.5 M€
- ☞ Dragage du port – Le dossier de demande d'autorisation de traitement des sédiments par confinement dans le terreplein a été déposé au service de l'état. Coût estimé à 1.150 K€.
- ☞ Construction du bâtiment de stockage et de la déchetterie de Garlahy. Une AMO a été signé avec la SELA afin de nous aider à finaliser ce projet qui est lié à celui du dragage et du futur bâtiment éolien.
- ☞ Extension de la capitainerie afin de répondre au besoin de la SNSM et de récupérer leur local actuel pour le transformer en salle des machines ammoniacque pour la criée (200 K€).

## 9. COMPTE RENDU DU COMITE D'ENGAGEMENT DU 11 AVRIL 2013

Le comité d'engagement de la société s'est tenu le 11 avril 2013 en présence de tous ses membres. Après présentation du bilan 2012 et de la mise à jour du Plan Stratégique, le comité a approuvé les investissements suivants :

Objet	Montant (K€)	Fonds propres	Subventions
Déroctage - Dragage	1 150	690	460
Bâtiment Garlahy	905	905	
Installations froid	2 685	806	1 880
Pieux Plaisance	465	465	
Extension Capitainerie	200	200	
<b>TOTAL</b>	<b>5 405</b>	<b>3 066</b>	<b>2 340</b>
		57%	43%

**10. QUESTIONS DIVERSES**

**10.1. ELEVATEUR DU CROISIC**

Malgré deux ans de discussion et de négociations, aucun accord n'a été trouvé avec la Ste Pradelle pour la gestion de cet outil, cette société refusant d'assumer l'exploitation d'un engin qu'elle est la seule à utiliser.

La situation actuelle, dans laquelle la Saeml continue d'assurer l'engin à perte et n'entreprends plus de travaux d'entretien faute de ressources ne peut plus durer.

Il est donc proposer au Conseil de se prononcer sur l'arrêt définitif de cet élévateur, et sur sa mise en vente par la Saeml.

**10.2. SORTIE D'INVENTAIRE**

Le renouvellement de certains biens de retours nécessite la validation par le CA de leur sortie de la liste des biens de retour. Cette liste vous est présentée en annexe.

Le montant des valeurs nettes comptables des biens à sortir s'élève à 4 353.03 €.