

3, quai Ceineray-BP 94109
44 041 Nantes cedex 1
Tel : 33 (0) 2 40 62 80 40
Fax : 33 (0) 02 40 23 47 64
lapp@lapp44.fr

Saeml au capital de 600.000€
RCS Nantes 210 B 01733
Siret 52400775400012
TVA intra 49524007754
APE 5222 Z

RAPPORT ANNUEL D'ACTIVITE

- 2013 -

1. Situation administrative de la Saeml

1.1. Situation sociale

En 2013 la Saeml a procédé au recrutement d'un chauffeur PL (qui était en poste intérim depuis plus d'un an) afin de renforcer ses capacités logistiques.

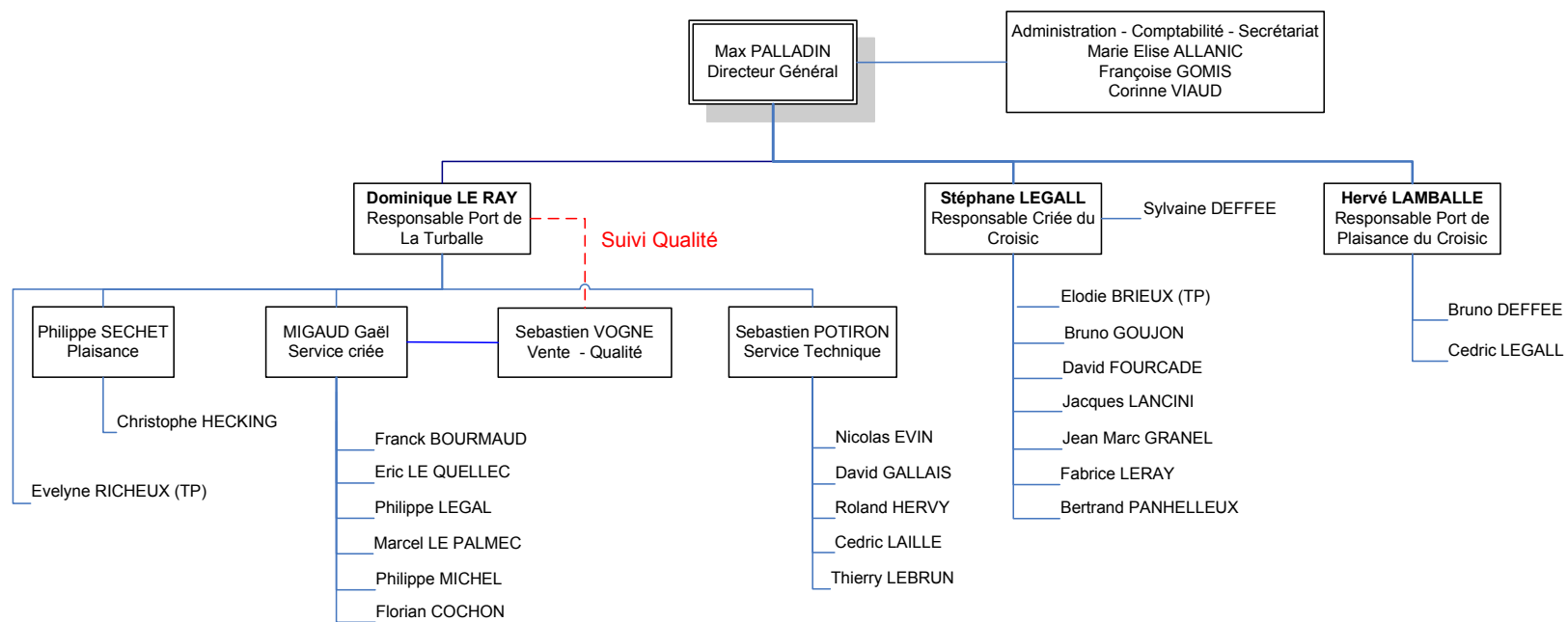
L'effectif de la Saeml s'établit comme suit :

- ☞ 32 temps pleins
- ☞ 2 temps partiel
- ☞ 2 saisonniers à mi-temps
- ☞ 6 saisonniers durant les deux mois de la saison estivale

Les accords de pénibilité conventionnels ont été mis en œuvre au du 01 janvier 2013. L'anticipation des départs à compter de 2021 nécessitera d'inscrire dans les comptes une provision annuelle de 60K€ dès 2013.

Les secondes élections des délégués du personnel se sont tenues le 01 octobre 2013. La CGT reste le seul syndicat représentatif dans la Saeml.

1.2. Organigramme au 31 décembre 2013



Au 01 novembre 2013

2. Résultats Techniques

a. Pêche

i. Tonnage enregistré sous criées

2013	Tonnage (T)	Valeur (x 000 €)	Prix moyen (€/Kg)
<i>Le Croisic</i>	1 574	10 648	6.76
<i>La Turballe</i>	8 527	23 117	2.71
Saeml	10 101	33 765	3.34

% 2012	Tonnage (T)	Valeur (x 000 €)	Prix moyen (€/Kg)
<i>Le Croisic</i>	-0.4%	-1.2%	-0.8%
<i>La Turballe</i>	-0.9%	-1.0%	-0.1%
Saeml	-0.8%	-1.0%	-0.2%

Les deux criées présentent pour l'année 2013 des chiffres quasiment identiques à ceux de 2012, ce qui, dans le contexte général des criées françaises, constitue une belle performance. En effet, les 37 criées françaises reculent en moyenne, en 2013, de 3.15% en valeur et de 2.87 % en tonnage.

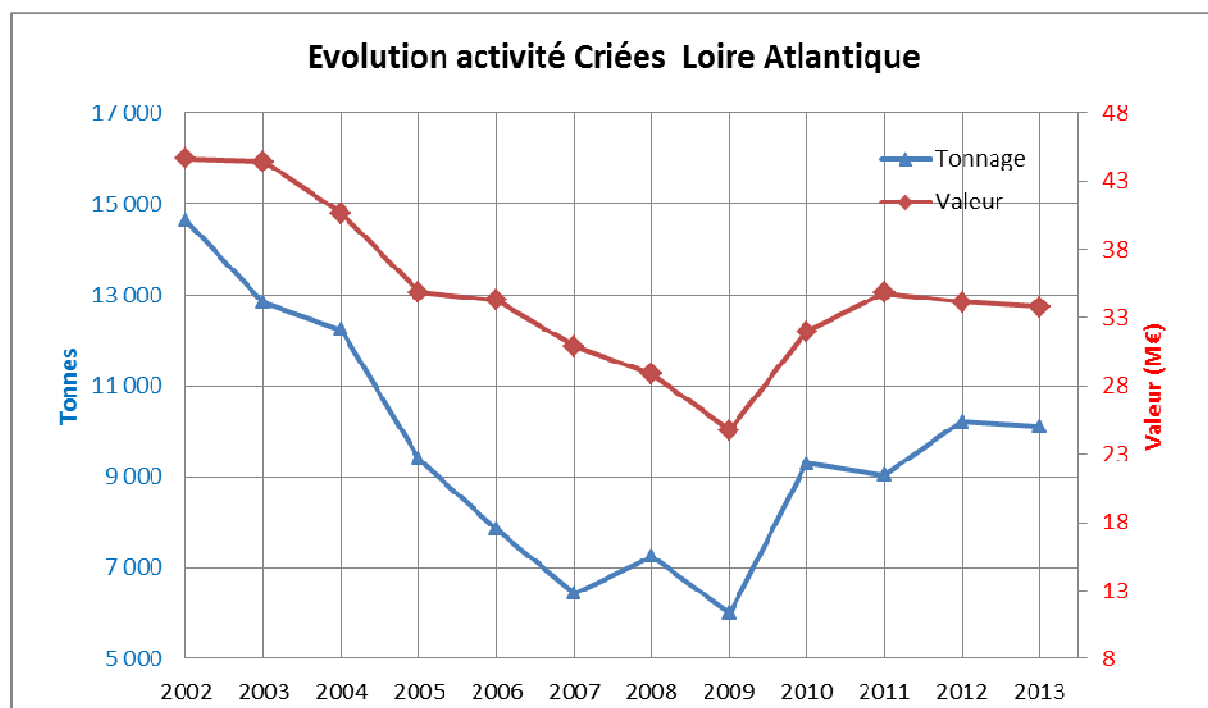
A La Turballe, il faut noter que ce sont les ventes directes enregistrées par la criée qui progressent (+16 % en tonnage et +26 % en valeur) grâce à une excellente année pour la sardine. Le tonnage reste identique malgré un quota d'anchois divisé par 2.

En ce qui concerne les ventes aux enchères, qui intéressent directement les acheteurs sous criées, elles s'établissent à 6.000 T (hors anchois) soit un recul de 6.2 % par rapport à 2012.

Au Croisic, les efforts pour faire venir des navires étrangers ont permis de compenser la vente en juillet d'un chalutier du port.

En ce qui concerne la vente à distance, elle représente globalement 7 % des tonnages et des valeurs sous les deux criées.

Depuis 2002, les chiffres des criées de Loire Atlantique évoluent comme suit :



En 2013, la quasi-totalité des criées de France enregistre un recul

ii. Fréquentation des navires

En 2013, 141 navires ont vendu leur production au moins une fois sous la crie de La Turballe et 97 au Croisic.

Ces chiffres, sans rapport avec le nombre réel de navires basés dans les ports, traduit bien la mobilité des navires qui cherchent en permanence à maximiser leur ventes.

La Saeml se doit donc d'accompagner cette mobilité en maintenant un pôle logistique fort et en continuant à aider les producteurs à rapatrier leurs pêches sous les halles à marée de Loire Atlantique afin de préserver l'avenir de leurs ports.

iii. Palmarès des espèces

Etabli au niveau de la Saeml, le classement des principales espèces en tonnage et valeur débarquées :

(Tonnage)	T	K€	€/Kg
Sardine	2 413	2 021	0.84
Thon Germon	909	1 805	1.99
Seiche	883	3 056	3.46
Anchois	870	1 854	2.13
Merlu	762	1 685	2.21
Bar	732	5 607	7.66
Maquereau	587	869	1.48

(Valeur)	T	K€
Bar	732	5 607
Sole	262	3 456
Langoustine	277	3 205
Seiche	883	3 056
Sardine	2 413	2 021
Anchois	870	1 854
Thon Germon	909	1 805

<i>Merlan</i>	318	619	1.95
<i>Langoustine</i>	277	3 205	11.57
<i>Sole</i>	262	3 456	13.19
<i>Dorade Grise</i>	225	780	3.47
<i>Araignées</i>	161	402	2.50
<i>Congre</i>	157	254	1.62
<i>Tourteau</i>	156	509	3.26

<i>Merlu</i>	762	1 685
<i>Crevettes roses</i>	62	1 120
<i>Baudroie</i>	91	918
<i>Calmar</i>	135	888
<i>Maquereau</i>	587	869
<i>Dorade Grise</i>	225	780
<i>Rouget</i>	68	645

iv. Evolution 2012/2013

Les principales évolutions en tonnage et en valeur en 2013 sont les suivantes par rapport à 2012 :

Espèce	T	€
<i>Calmar</i>	814%	2 371%
<i>Sardine</i>	206%	234%
<i>Mulet</i>	56%	36%
<i>Grondin Perlon</i>	49%	37%
<i>Dorade Royale</i>	46%	29%
<i>Araignées</i>	44%	41%
<i>Merlu</i>	43%	42%
<i>Maquereau</i>	-22%	-7%
<i>Seiche</i>	-32%	-18%
<i>Baudroie</i>	-45%	-16%
<i>Anchois</i>	-60%	-47%

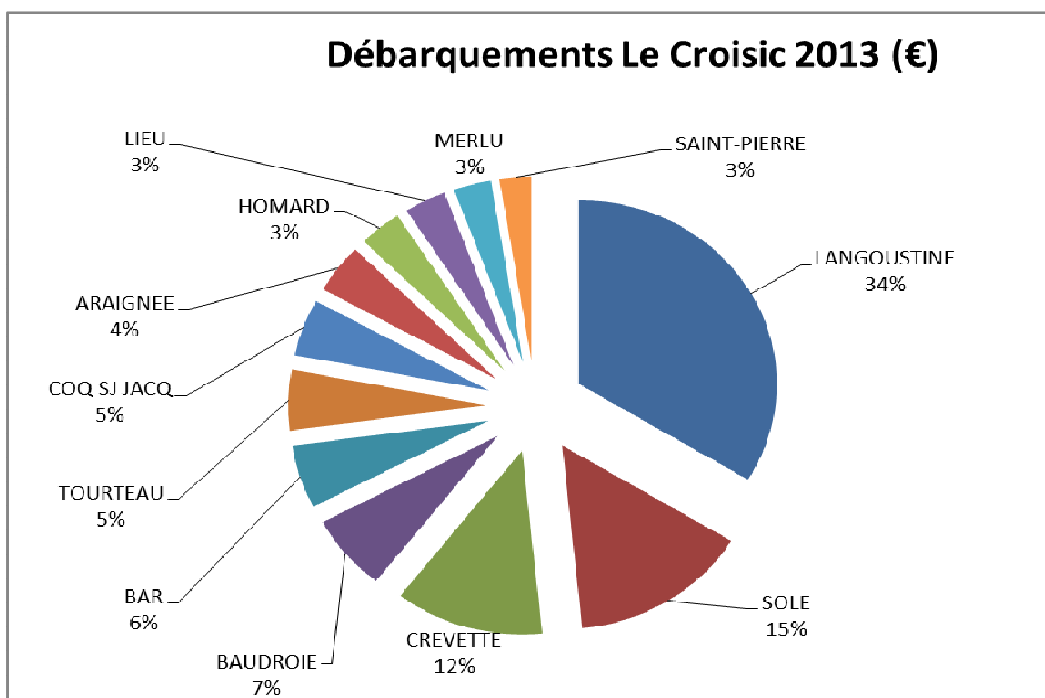
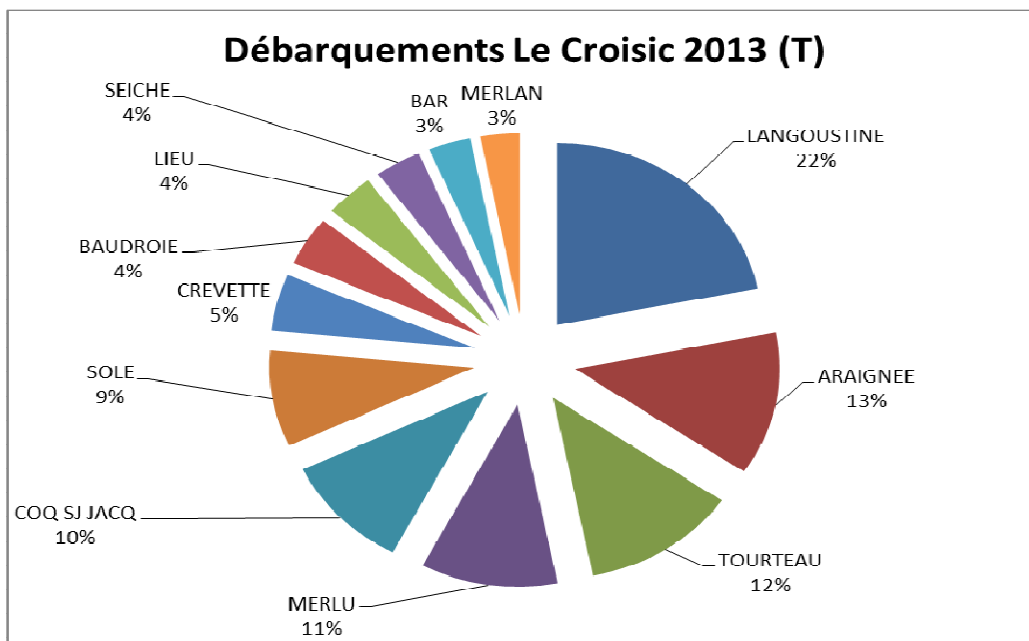
En 2013 le partenariat mis en place entre des pêcheurs de sardine et la Saeml, avec l'aide de la coopérative maritime, a permis d'atteindre un record de 2.400 T de sardines enregistrées sous la criée de La Turballe contre 55T en 2010.

A contrario, les pêcheurs de La Turballe ont perdu plus de 1.000 T de quotas d'anchois qui recule de 60 % dans les chiffres de la criée.

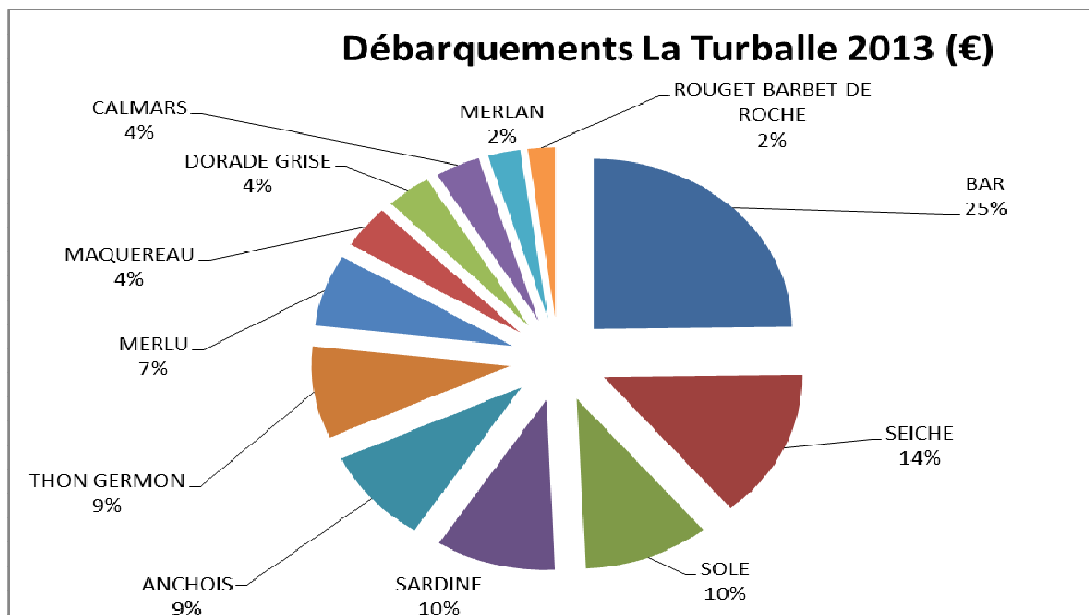
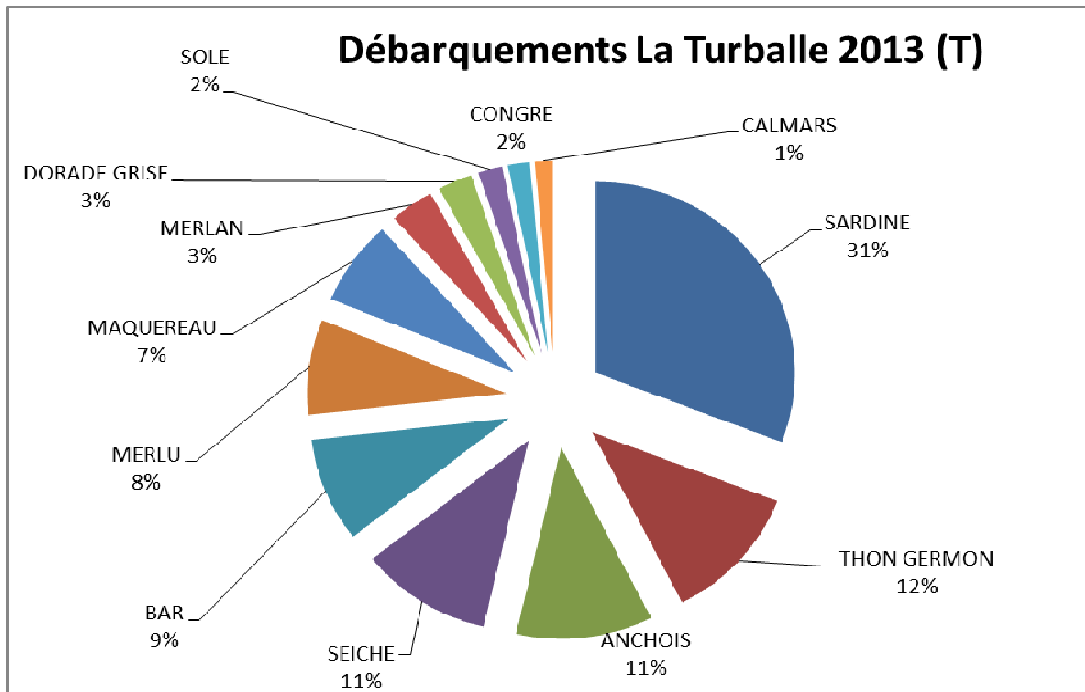
Au Croisic, les 50 T supplémentaire d'araignées viennent compenser en tonnage le recul de 40 T du tourteau. La Langoustine est stable par rapport à 2012.

Le palmarès des espèces par criée s'établit comme suit (en tonnage et en valeur) :

Au Croisic :



A La Turballe :



v. Analyse par familles d'acheteurs

Trois familles d'acheteurs sont identifiables sous criée :

- ☞ *Les Usines*. Elles ciblent exclusivement les espèces pélagiques (anchois, sardines, thons)
- ☞ *Les Mareyeurs*. Ils ciblent principalement les espèces de masse (seiche, bars, maquereau, merlu...)
- ☞ *Les Poissonniers*. Ils recherchent toutes les espèces fines et les crustacés pour alimenter les étals locaux. Les rayons poissonneries des grandes surfaces qui achètent sous criées font partie de ce groupe.

En 2013, ces familles se répartissent ainsi les achats sous criée :

Résultats par familles d'acheteurs 2013

	La Turballe				Le Croisic			
	Nb	Tonnage (T)	Valeur (K€)	€/kg	Nb	Tonnage (T)	Valeur (K€)	€/kg
Usines	5	2 835	3 520	1.24				
Mareyeurs	27	5 147	16 808	3.27	23	535	3 149	5.89
Poissonniers	47	545	2 789	5.11	50	1 039	7 499	7.22
	79	8 527	23 117		73	1 574	10 648	

Ce tableau prend en compte tous les acheteurs ayant fréquenté les criées sans tenir compte du nombre de jours de présence (qui n'est plus un critère d'agrément depuis le 01 janvier 2014)

b. Plaisance

Les statistiques de passage au 31 décembre 2013 se présentent comme suit :

Statistiques d'accueil des ports de Plaisance (2013)

2012	Le Croisic	La Turballe	Saeml
Nb de bateaux	696	2 278	2 974
Nb de nuitées	5 198	4 995	10 193

2013	Le Croisic	La Turballe	Saeml
Nb de bateaux	521	2 434	2 955
Nb de nuitées	4 738	8 668	13 406

2013 % 2012	Le Croisic	La Turballe	Saeml
Nb de bateaux	-25%	7%	-1%
Nb de nuitées	-9%	74%	32%

En 2013, la fréquentation globale des ports de plaisance augmente de 32 % en nombre de nuitées facturées. Néanmoins, le port du Croisic a souffert des mauvaises conditions météorologiques qui ont prévalu au printemps (-9% en nb de nuitée facturée).

Des actions de rapprochement avec l'office du tourisme du Croisic sont prévues afin d'améliorer l'information et l'accueil des plaisanciers.

b. Cale de mise à l'eau du Croisic

La cale de mise à l'eau du Croisic a été rendu payante le 01 juin 2013. En deux mois, nous avons vendu plus de 300 cartes de passages pour un chiffre d'affaire TTC de près de 26.000 €.

Le fonctionnement de la cale a donné satisfaction à la plupart des usagers qui ont trouvé un accès et un parking plus fluide et mieux organisé.

Compte tenu de l'investissement réalisé (48 K€) et des aides reçues (23 K€), La Saeml aura amorti ses fonds propres dès la première année d'exploitation.

c. Aire de Carénage

En 2013, l'activité des aires de carénage se présente comme suit :

La Turballe		Au 31 décembre 2013		
Elevateur 32 T	2012	2013	2013/2012	
Nombre de manœuvre	784	884	12.8%	
CA (€ HT)	111 821	128 015	14.5%	

Elevateur 230 T	2012	2013	2013/2012	
Nombre de manœuvre	253	235	-7.1%	
CA (€ HT)	116 295	116 779	0.4%	

Le Croisic	2012	2013	2013/2012	
Nombre de manœuvre	36	28	-22.2%	
CA (€ HT)	3 400	2 500	-26.5%	

L'activité progresse pour la plaisance tandis qu'elle se maintient pour la partie pêche et grosses unités.

Le Conseil Général a pris la décision de céder l'élevateur du Croisic à son seul utilisateur, le chantier Pradelle. L'opération est en cours de finalisation.

3. Situation des Investissements réalisés

Le tableau suivant détaille le montant des investissements réalisés ainsi que l'état d'avancement du règlement des subventions octroyées :

Bilan des Projets d'Investissement réalisés

N°	Objet	Fin des travaux	Montant		Subvention		Financement	
			Prév	Réalisé	Prévue	Payée	Fonds propres	Subvention
2011-01	Calibreuses	mai-12	170 000	127 000	119 000	87 055	39 945	87 055
2011-02	Informatique Le Croisic	mai-12	83 000	82 020	58 100	55 300	26 720	55 300
2011-03	Plan de Gestion des sédiments	juil-13	40 000	40 000	20 000	20 000	20 000	20 000
2012-03	Travaux mobilier Criée LC	oct-12	218 743	224 106	153 120	153 120	70 986	153 120
2012-04	Travaux Immobilier Criée LC	dec-12	348 782	393 041	244 147	238 544	148 894	149 541
2012-05	Cale de mise à l'eau Croisic	nov-12	33 210	47 842	23 247	23 247	24 595	23 247
2012-06	Informatique La Turballe	avr-13	323 718	309 153	226 604	180 170	82 549	115 823
2012-07	Quais de pêche	juin-13	384 434	502 927	38 100	0	464 827	0
2012-08	Machine à glace LC	juin-13	42 568	42 568	29 552	29 552	13 016	10 554
	Total		1 644 455	1 768 657	911 870	786 988	891 532	614 640

Au cours de ces trois premières années d'exploitation, la Saeml aura investi près de 1.8 M€ sur les deux ports dont 0.9 M€ en fond propres, sans recours à l'emprunt.

Le taux de paiement des subventions du Département s'élève à 83 % et 73 % pour la Région. Le taux de recouvrement de subventions s'élève globalement, au 31 décembre 2013, à 73%, le versement des subventions pour l'opération des quais de pêche devant être soldé en 2014.

Le versement des subventions relatives à la restructuration des quais de pêche a commencé en mars 2014.

4. Situation des Investissements en cours

4.1 Modernisation des installations frigorifiques du port de pêche de La Turballe

Notre maître d'œuvre ACERIA avait chiffré le projet sur la base d'un APS à la somme de 2.776 M€. L'appel d'offre lancé auprès de 4 sociétés a permis de ramener ce montant à la somme 2.300 M€.

Les travaux de la zone Garlahy ont débuté en janvier 2014.

Ce projet bénéficie d'un taux de 70% de subvention. Il va nécessiter le déménagement de la SNSM dans les locaux de la capitainerie.

4.3 Extension de la capitainerie de La Turballe

Les travaux froids vont nécessiter le déménagement de la SNSM afin de transformer leur local actuel en salle des machines pour le bâtiment de la criée.

Il a été décidé de transférer la SNSM dans le bâtiment de la capitainerie afin de leur offrir la possibilité d'augmenter la surface de leur salle de cours et d'accueillir du personnel féminin. Une extension de 45 m² accueillera les associations de régates et un hangar de 50 m² servira d'abri au Semi rigide de la SNSM.

Le permis de construire a été déposé en avril 2014. Sur ce dossier et celui du hangar technique, la Saeml a fait appel à la SELA comme AMO et à ACERIA comme MO.

4.3 Dragage et déroctage du Port de La Turballe

Le dossier de demande d'autorisation Loi sur l'eau est en examen depuis le mois de mai 2013. L'arrêté d'autorisation devrait être signé en mai 2014, pour un démarrage des travaux en septembre.

Le maître d'œuvre de cette opération sera la Ste IDRA. Une consultation publique aura lieu en juin 2014.

4.4 Construction du hangar technique sur la zone Garlahy

Les études préliminaires (levée géomètre, sondages géotechniques) ont été réalisées. Le bornage du terrain a permis de libérer une surface de 1250 m² pour le projet éolien (conforme à leur demande).

Les plans d'exécution sont en cours de réalisation.

4.5 Remplacement des anodes des pieux du port de plaisance de La Turballe

Le chantier est achevé.

4.6 Aménagement grande chambre Croisic

La sélection du maître d'œuvre pour la réalisation d'un ponton de 140 m de long en face de la criée du Croisic a été lancée en mars 2014.

4.7 Récapitulatif des investissements prévus

Suivi des Investissements Saeml 2014 - 2015

Objet	Site	Montant prev (K€)	Date	Situation du dossier
Modernisation des Installations frigorifiques	LT	2 300	2014-2015	Travaux en cours
Bâtiment technique	LT	905	2014	SELA en AMO - MO sélectionné
Dragage des bassins pêche et plaisance	LT	1 170	2014	MO sélectionné
Extension Grand Bassin	LC	250	2015	MO en cours de sélection
Extension capitainerie	LT	200	2014	MO sélectionné
Total		5 301		

Au total, la Saeml prévoit d'investir plus de 5.3 millions d'euros au cours des deux à trois prochaines années dont 2.8 millions d'euros de fonds propres.

5. Tenue des différents conseils

- ☞ 4 Conseils Portuaires (2 par port)
- ☞ 4 Conseils Consultatifs des Halles à Marée (2 sur chaque port)
- ☞ 4 Conseils Consultatifs des Usagers du port (2 sur chaque port)

6. Résultats financiers au 31 décembre 2013

Les états qui vous sont présentés montrent un recul de 2 % de notre produit d'exploitation, en phase avec le léger recul de nos ventes et un **résultat net après impôts de 59 666 €**.

Ce compte comprend les éléments particuliers suivants :

- ☞ Une variation de stock de 162 K€ résultant de la baisse du quota d'anchois et donc d'une moindre vente des caisses prévues.
- ☞ 245 K€ de dotations aux amortissements de biens propres
- ☞ 785 K€ de provisions pour renouvellement et travaux
- ☞ 200 K€ de provisions pour dragage
- ☞ 35 K€ de participation du personnel aux bénéfices

Les comptes analytiques s'établissent comme suit :

Compte de résultat 2013

	Pêche	Plaisance LT	Plaisance LC	Saeml
Total produits d'exploitation	4 011 896	491 481	413 676	4 917 053
Achats et Charges externes	1 662 054	80 996	168 555	1 911 605
Impôts & Taxes	120 746	23 757	36 643	181 146
Frais de Personnel	1 408 355	146 517	84 455	1 639 327
EBE	820 740	240 212	124 023	1 184 975
Dotations aux amortissements	228 830	4 466	8 657	241 953
Dotations aux dépréciations	6 239	0	1 221	7 460
Dotations aux provisions	92 000	28 000	80 000	200 000
Autres charges	624 467	138 040	22 526	785 033
Résultat d'exploitation	-130 796	69 706	11 619	-49 471
Résultat financier	31 485	3 727	2 523	37 735
Résultat exceptionnel	96 215	111	0	96 327
Résultat avant IS	-3 096	73 544	14 142	84 590
Participation des salariés	29 050	3 850	2 100	35 000
Impôts sur les bénéfices	-10 663	-567	1 153	-10 076
Résultat	-21 483	70 261	10 889	59 666

Le résultat « pêche » s'explique par le niveau très élevé des provisions pour renouvellement qui inclut les travaux envisagés à partir de 2014.

Le détail de ces comptes est le suivant :

LOIRE-ATLANTIQUE

pêche et plaisance

	Pêche LT	LT Plaisance	LC Plaisance	Saeml
Produits (HT)				
<i>Vente de marchandises</i>	648 968	596	25 785	675 349
<i>Productions vendue (biens et services)</i>	3 270 622	490 043	357 070	4 117 734
<i>Subvention d'exploitation</i>	650	0	0	650
<i>Reprises sur provisions</i>	72 159	842	24 937	97 938
<i>Autres produits</i>	19 498	0	5 884	25 382
Total des produits d'exploitation	4 011 896	491 481	413 676	4 917 053
Total des produits financiers	32 050	3 802	2 564	38 416
Total des produits exceptionnels	96 227	111	0	96 338
TOTAL DES PRODUITS	4 140 173	495 395	416 240	5 051 807
Charges (HT)				
<i>Achat de marchandises</i>	542 722	0	4 490	547 212
<i>Variation de stocks</i>	-162 391	0	0	-162 391
<i>Autres achats et charges externes</i>	1 281 723	80 996	164 065	1 526 784
<i>Impôts, taxes et versement assimilés</i>	120 746	23 757	36 643	181 146
<i>Salaires et traitements</i>	979 540	103 866	62 634	1 146 039
<i>Charges sociales</i>	428 816	42 651	21 822	493 288
<i>Dotations aux amortissements</i>	228 830	4 466	8 657	241 953
<i>Dotations aux dépréciations</i>	6 239		1 221	7 460
<i>Dotations aux provisions</i>	92 000	28 000	80 000	200 000
<i>Autres charges</i>	624 467	138 040	22 526	785 033
Total des charges d'exploitation	4 142 692	421 775	402 057	4 966 524
Total des charges financières	565	75	41	681
Total des charges exceptionnelles	12	0	0	12
TOTAL DES CHARGES	4 143 269	421 850	402 098	4 967 217
Participation des salariés	29 050	3 850	2 100	35 000
Impôts sur les bénéfices	-10 663	-567	1 153	-10 076
RESULTAT	-21 483	70 261	10 889	59 666

Les comptes 2013 certifiés vous sont présentés en annexe

7. Barèmes 2014

Les barèmes 2014 ont été revalorisés du montant de l'inflation (1.5 %). Les barèmes de la plaisance intègrent le passage de la TVA à 20 %.

Ces barèmes ont été présentés au comité et conseil consultatifs des deux ports sans commentaires particuliers de leur part.

8. Points divers

Sinistres

Deux sinistres ont été à déplorer au Croisic en 2013 :

☞ Pollution aux hydrocarbures de la chambre des vases (mars 2013)

A la suite d'une fuite de la cuve de fuel de la Poste du Croisic, entre 600 et 1000 L de gasoil ont été déversés dans la chambre des vases. Les pompiers ont immédiatement confiné le gasoil à l'intérieur du bassin et aucune pollution des zones de conchyliculture n'a été à déplorer.

La Saeml a immédiatement mandaté une société spécialisée dans la dépollution qui est intervenu pendant trois semaines pour récupérer la plus grande partie du gasoil déversé.

Les frais engagés par la Saeml ont été remboursés par l'assurance de la Poste au bout de trois mois.

☞ Désordre dans le quai de la passe du Roy.

Des essais de remise en suspension hydraulique d'une dune de sable à l'entrée de la chambre des vases ont mis en évidence un désordre majeur dans le quai de la passe menant à ce bassin.

Le pied de quai s'est affaissé sur 3 M de longueur et sur une hauteur de trois moellons. Ce quai s'est avéré être simplement posé sur du sédiment meuble. Un renforcement en pied de quai a été construit, au frais de la Saeml, sous la supervision du service maritime du Conseil Général, qui a décidé de mettre en place un dispositif d'écartement des navires de ce quai par mesure de précaution.

Ces travaux de confortement (30 K€) devaient être faits dans l'urgence et seule la Saeml était en mesure d'en assurer le financement.

Cependant, il faut noter que c'est l'ensemble de ce quai (sur lequel est construite la capitainerie du Croisic) qui présente des risques sévères de désordres majeurs dans les années à venir.

Démarches de valorisation des produits

La Saeml a poursuivi ses actions en faveur des produits locaux au travers de l'association « Produit en Presqu'île de Guérande ».

Les piques prix de la Saeml sont désormais présents sur la plupart des étals de poissonnerie de la région.

L'association a participé à la journée des Poissons Bleus organisé sur le port de La Turballe le 03 août 2013 (cf. sites Web)

Vente à distance

Au 31 octobre, les achats à distance représentaient 5 % du tonnage et 6 % de la valeur sous les deux criées.

Elévateur du Croisic

Le Conseil général a validé la cession de cet équipement au chantier Pradelle. Une AOT serait établie avec le chantier pour gérer l'usage du domaine portuaire.

Taxes Foncières des ports de plaisance

La réforme de la taxe foncière pour les ports de plaisance, qui aurait pu engendrer de très fortes augmentations pour les plaisanciers, a été reportée d'une année.

La Saeml a mandaté un cabinet conseil pour vérifier le mode de calcul de cette taxe dans nos ports afin d'éviter toute surfacturation.

Ecotaxe

L'application de l'écotaxe telle que prévue par le gouvernement (de 11 à 17 €/100 Km) va générer un surcoût de 160 à 260 € par transport (en fonction de la destination) soit une hausse de 6 à 8 % de nos charges de transport qui devront être répercutées sur nos usagers selon la répartition actuelle.

Nous avons finalisé nos inscriptions à ce système en espérant sa non application pour les produits alimentaires frais non transformés comme le poisson.

Pollution du trait du Croisic

Suite à la grave pollution bactériologique du trait du Croisic enregistrée aux mois de février et juillet 2013, la Saeml a appuyé le syndicat des conchyliculteurs dans sa démarche d'alerte des pouvoirs publics face aux risques de déclassement de la zone.

Depuis, nous travaillons avec Cap Atlantique pour mettre en place une campagne de sensibilisation des plaisanciers en 2014.

Les installations de la criée ont fait l'objet d'une vérification qui n'a pas montré de non-conformité dans notre réseau d'eaux usées.

9. Perspectives 2014

Pêche

Le début d'année aura été marqué par une forte chute du CA de l'activité pêche en lien avec les tempêtes de l'hiver.

Au 26 avril, les résultats pêche sont les suivants :

Résultats à fin : **avril 2014**

2014	Tonnage (T)	Valeur (x 000 €)	Prix moyen (€/Kg)
<i>Le Croisic</i>	432	2 823	6.53
<i>La Turballe</i>	1 905	5 478	2.88
Saeml	2 337	8 302	3.55

% 2013	Tonnage (T)	Valeur (x 000 €)	Prix moyen (€/Kg)
<i>Le Croisic</i>	-5.5%	5.1%	11.2%
<i>La Turballe</i>	14.2%	-27.3%	-36.3%
Saeml	10.0%	-18.8%	-26.1%

Soit une baisse de 19 % du CA, malgré une progression de 10% des tonnages. Il faut espérer une meilleure fin d'année pour maintenir nos comptes.

Compte prévisionnel 2014

Sur la base des éléments financiers 2013, et en tablant sur une baisse de 15 % de CA pêche de La Turballe d'ici la fin de l'année, le compte de résultat prévisionnel pour 2014 pourrait s'établir comme suit :

Compte de résultat Prévisionnel 2014

	Pêche	Plaisance LT	Plaisance LC	Saeml
Total produits d'exploitation	3 613 752	491 511	415 787	4 521 050
Achats et Charges externes	1 541 426	72 965	159 966	1 774 358
Impôts & Taxes	147 058	33 809	56 837	237 704
Frais de Personnel	1 417 799	151 638	81 484	1 650 921
EBE	507 468	233 098	117 501	858 067
Dotations aux amortissements	216 140	4 322	7 749	228 210

Dotations aux provisions pour dragage	35 000	0	80 000	115 000
Dotations aux provisions gros entretien	184 000	72 000	16 000	272 000
Autres charges (provisions pour renouvellement)	203 000	71 000	0	274 000
Résultat d'exploitation	-130 671	85 775	13 752	-31 143
Résultat financier	30 532	3 600	2 422	36 554
Résultat exceptionnel	116 887	389	0	117 276
Résultat avant IS	16 748	89 764	16 174	122 686

Nouvelles réglementations affectant le secteur

2014 verra un durcissement de la réglementation et des contrôles du secteur de la pêche :

☞ Permis à points

Depuis le 01 janvier les infractions à la pêche sont passibles de sanctions pouvant se traduire en point que le pêcheur ET le navire cumulent. Au bout d'un certain nombre de points la licence de pêche est suspendue. Le système peut aller jusqu'au retrait définitif de ces licences.

☞ Fin des prix de retraits

Le système de prix de retraits qui participait à la stabilisation des prix de vente est définitivement abandonné au profit d'une logique libérale pure et dure. Cette disparition a conduit à déstabiliser certains marchés (comme celui du merlu) qui a contraint les OP à arrêter la pêche dans certaines zones.

☞ Obligation de pesée avant transport

Sauf en cas de transport vers une criée, les navires ont obligations de pesée leur pêche au débarquement avant de la faire transporter. Cette mesure qui vise à réduire la pêche illégale est plutôt une bonne chose pour les criées.

☞ Nouveau RIC

Les criées vont devoir modifier leur système de transmission de données vers le réseau inter criée en y rajouter des éléments comme le n° de marée, les dates de début et de fin de pêche, le nom du capitane et les zones de pêches.

Cette réglementation comporte des éléments que les criées ne seront jamais en mesure de communiquer.

☞ Traçabilité contrôle

LOIRE-ATLANTIQUE

pêche *et* plaisance

Les criées vont devoir envoyer, en temps quasi réel, les informations de chaque lot vendu vers un serveur national afin que les maillons avals de la chaîne puissent intégrer ces informations dans des codes lisibles par les contrôleurs.

☞ Thon Rouge

Tous les thons rouges devront désormais être bagués.

☞ Interdiction des rejets

Cette mesure sera applicable pour tous les pélagiques dès le 01 janvier 2015 sans que la filière ne sachant comment gérer ces tonnages à venir.

La Saeml a lancé une étude de faisabilité technico économique afin de trouver une valorisation locale à ces produits.

Plaisance

Une opération destinée à augmenter le nombre de place disponibles pour les passages de saison va être menée sur les deux ports. Elle va permettre à des usagers qui ne souhaitent pas naviguer en été de sortir leur navire à sec gratuitement. En échange d'un engagement de sortie d'au moins 1 mois, leur place pourra être louée à des navires de passages, augmentant ainsi les capacités d'accueil des ports.

Au Croisic, la Saeml envisage d'installer un ponton de 30 M destiné à accueillir 7/8 navires professionnels de type location, guide de pêche en mer, bateau école....

Le montant de l'investissement est estimé à 25 K€ et sera couvert par les contrats de location promis en place.